



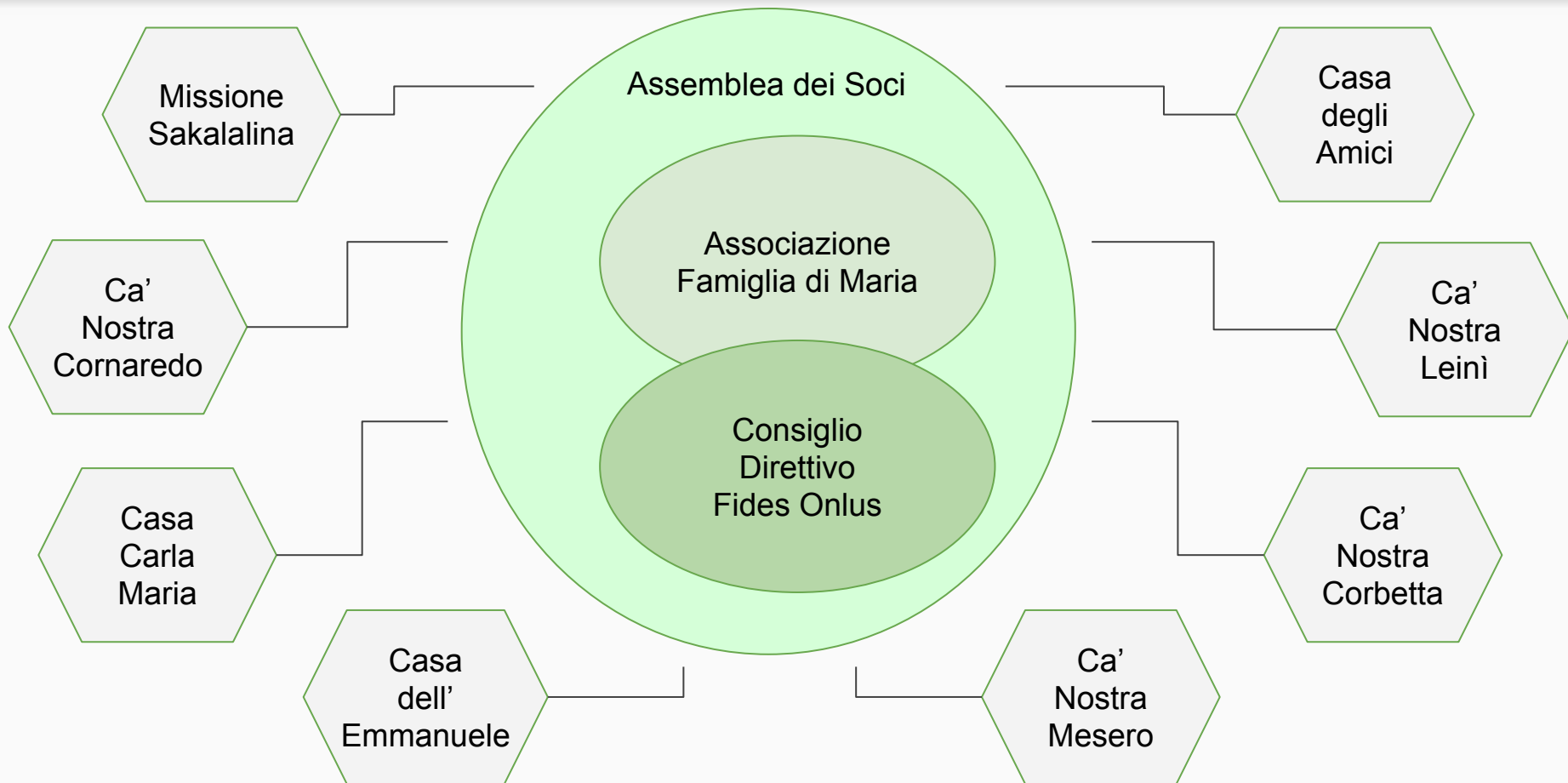
Associazione Fides Onlus Assemblea dei soci 2025

Corbetta, 12 aprile 2025



44° anno dalla
costituzione
(1981-2025)







Relazione del Presidente



Perseguimento delle finalità statutarie

- Nel corso del 2024, Fides Onlus ha cercato di mantenere vivo **l'impegno** nei suoi diversi ambiti di intervento, in particolare nelle realtà comunitarie residenziali di **accoglienza** e **accompagnamento**, di persone **fragili**, in condizione di **disagio** e **marginalità** (persone con problemi di dipendenza, affette da Hiv, senza dimora).
- L'Associazione, inoltre, ha **intensificato** il **soccorso** a persone e famiglie esterne bisognose di **sostegno** sociale, relazionale, economico.
- Si consolida il buon rapporto di collaborazione con gli operatori dei Servizi Pubblici territoriali preposti alla cura della persona.

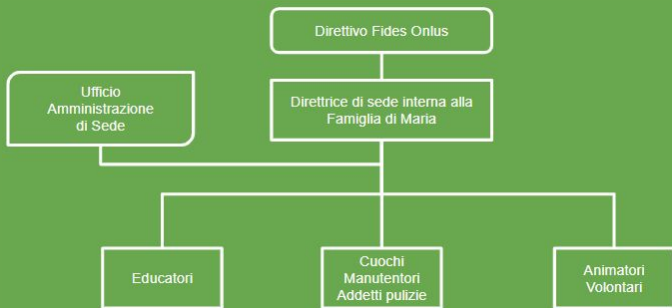


Perseguimento delle finalità statutarie

- Nel corso dell'anno si sono reiterate alcune **criticità** degli anni precedenti:
 - **rincari** di utenze e di generi di prima necessità;
 - **minori entrate** da Enti Pubblici;
 - **difficoltà organizzative e gestionali** delle Comunità Pedagogico Riabilitative Residenziali per turnover del personale;
 - difficoltà a reperire **operatori qualificati**.
- Costruttiva la **partecipazione** ai Coordinamenti delle Comunità terapeutiche (CEAL) e delle Case Alloggio (CICA).



Casa degli Amici



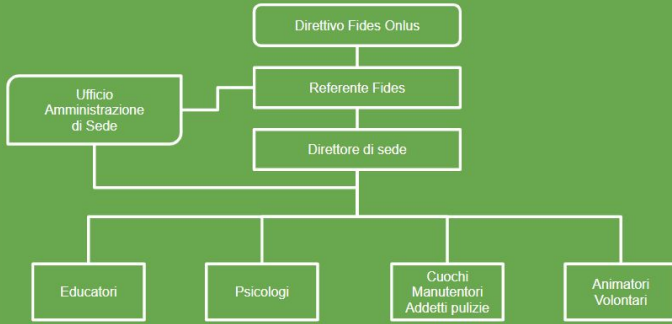
Casa degli Amici



- Continua ad **offrire** gratuitamente accoglienza serale-notturna a 24 persone “**senza dimora**”, di cui 14 extracomunitarie.
- Il tempo di permanenza varia in base alle necessità di ogni singola persona, raggiungendo e superando anche l’anno (11 persone già presenti nel 2023) per le persone più anziane, ammalate, in grave difficoltà o con prospettiva di imminente sistemazione abitativa.
- La Casa, pur non avendo convenzioni con enti pubblici, **opera in rete** sia con servizi pubblici, sia con realtà del privato sociale.
- Buona la **solidarietà** di tante persone amiche, vicini di casa, commercianti che giornalmente forniscono alimenti e beni di prima necessità.
- **Fondo Nuove Povertà**: nel corso dell’anno 13 soggetti singoli e 9 famiglie hanno ricevuto sostegno economico per il pagamento di utenze, alloggi, spese sanitarie, istruzione e pratiche burocratiche.



Ca' Nostra Corbetta e Mesero



Ca' Nostra Corbetta - Mesero

Comunità pedagogico-riabilitative per persone tossico-alcol-dipendenti



- Le due sedi hanno accolto **26** persone inviate da SERT, SMI e NOA della Regione Lombardia, di età compresa tra i **23** e i **60** anni, sia di nazionalità **italiana** sia **estera**.
- Gli ospiti in prevalenza vengono assegnati con Misura di Affidamento Terapeutico in alternativa al carcere.
- La **sostanza di abuso primario**, per 3 persone è risultato l'alcol, per gli altri la cocaina o l'eroina. Di loro, 19 sono poli-abusatori.
- L'intervento **psico-educativo** comprende: colloqui personali, riunioni di gruppo, momenti di riflessione su diverse tematiche, cineforum, laboratori espressivi, cura dei rapporti familiari, attività motoria, ergoterapia (coltivazione orto, cura giardino, lavori domestici, piccola manutenzione), uscite di gruppo e individuali, soggiorno estivo in montagna, consulenze medico-specialistiche, incontri di verifica e progettazione con operatori dei Servizi invianti SERT, NOA, UEPE.

Ca' Nostra Corbetta - Mesero

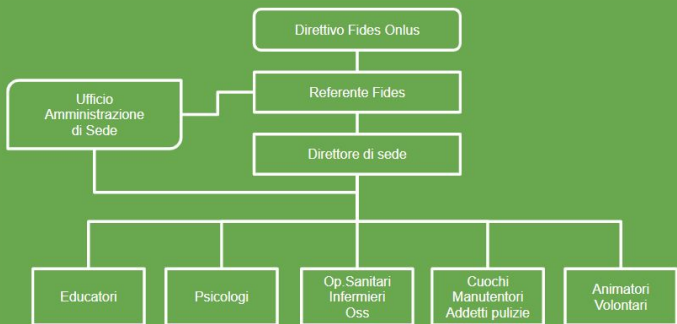
Comunità pedagogico-riabilitative per persone tossico-alcol-dipendenti



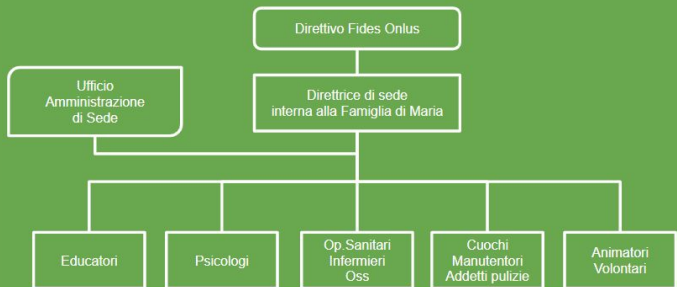
- L'attività di rete territoriale nel 2024 ha incluso la collaborazione con i **servizi pubblici** dedicati alla cura della persona e incontri con le **scuole**.
- L'associazione ha partecipato attivamente al **CEAL** (Coordinamento Enti Ausiliari Lombardi) per discutere problematiche comuni e possibili soluzioni con la **Regione**, e ha avuto incontri con le **Amministrazioni di Corbetta e Mesero** per definire nuove progettualità.
- Sono proseguite diverse iniziative locali a Mesero e Corbetta, tra cui l'accompagnamento al **reinserimento** sociale di pazienti (con nuovi inserimenti), il progetto di riparazione biciclette "**Il Freno Giusto**", e i laboratori "**Laboratorio di pasticceria**" e "**Mani in pasta**", che hanno beneficiato di donazioni.
- È stata mantenuta una disponibilità ad accogliere studenti universitari, giovani da altre associazioni per **tirocini** e **volontariato**, e studenti delle scuole superiori per esperienze di **alternanza scuola-lavoro**.



Ca' Nostra Cornaredo



Casa dell'Emmanuele



Ca' Nostra Cornaredo - Casa Dell'Emmanuele

case alloggio per persone sieropositive



- Le due sedi hanno accolto rispettivamente:
 - Ca' Nostra Cornaredo: **15** persone di cui
 - 5 nuovi ingressi, 1 trasferimento, 1 auto-dimissione, 3 decessi
 - Casa dell'Emmanuele: **14** persone di cui
 - 3 nuovi ingressi, 2 trasferimenti, 1 dimissione, 1 auto-dimissione, 2 decessi
- Rispetto al 2023 a Ca' Nostra e a Casa dell'Emmanuele si è registrato una diminuzione di giorni di presenza, rispettivamente -63 e -382.

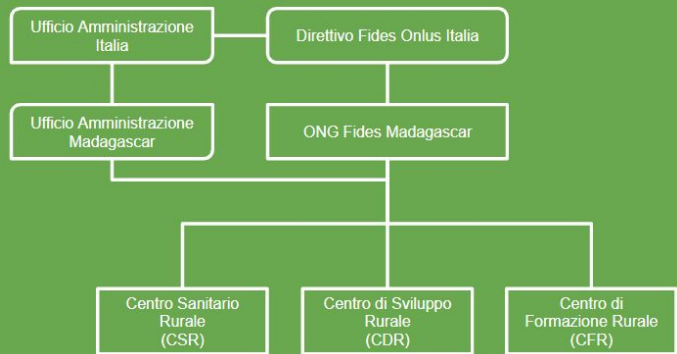
Ca' Nostra Cornaredo - Casa Dell'Emmanuele

case alloggio per persone sieropositive



- Continui gli interventi di **assistenza sanitaria e infermieristica** e, al bisogno, psichiatrica e fisioterapia.
- Frequenti i rapporti con i reparti ospedalieri per visite e ricoveri.
- Garantito quotidianamente ai pazienti il **supporto psico-socio-pedagogico** per favorire il benessere personale e di gruppo per promuovere i rapporti con la rete familiare di ciascuno.
- La proposta di partecipazione a **laboratori espressivi** (musica, teatro, pittura, modellaggio, shatsu, ginnastica dolce, attività di potenziamento cognitivo, ...) è stata accolta da tutti con favore.
- Spontanea la partecipazione a **momenti di riflessione** e a **celebrazioni religiose**.
- Molto gradite le **uscite di gruppo** (passeggiate, visite a musei, acquisti al mercato, ristoro al bar) e i brevi **soggiorni estivi** al mare o in montagna.

Missione Sakalalina Madagascar





Missione Sakalalina Madagascar

La FIDES opera a Sakalalina con un partner locale, denominato **ONG FIDES**, impegnandosi a combattere le vere cause della povertà e dell'ingiustizia sociale al fine di promuovere la sostenibilità di vita delle popolazioni locali e di aiutarle ad affrontare meglio il futuro.

Le aree di intervento sono:

1. Il **Centro di Sviluppo Rurale** per combattere la povertà e fornire aiuti umanitari in situazioni di emergenza.
2. Il **Centro Sanitario Rurale** per fornire servizi di prevenzione, diagnostica, cura e somministrazione farmaci presso l'Ospedale di Sakalalina.
3. La **centrale fotovoltaica** della ONG FIDES per fornire elettricità alle strutture sanitarie e alle residenze del personale.

Missione Sakalalina Madagascar



I progetti del **Centro di Sviluppo Rurale:**

- **Sostegno a Distanza:** Nel 2024 è stato fornito sostegno educativo e socio economico a 226 bambini/ragazzi e alle loro famiglie, così suddivisi: 108 di scuola primaria e materna, 74 di scuola secondaria, 33 di scuola superiore, 11 universitari.
- **Sostegno all'istruzione e Sostegno ad altre iniziative sociali:** per combattere la malnutrizione continuano i programmi d'informazione su nutrizione e igiene personale, nonché l'assistenza ospedaliera gratuita ai soggetti più vulnerabili, soprattutto a donne e bambini. Dato il notevole afflusso di pazienti all'ospedale, il governatorato di Ihosy, al fine di alleviare i disagi legati al viaggio, ha riparato i punti difficili sulla strada che porta a Sakalalina. Per completare al meglio il lavoro, la ONG ha partecipato fornendo carburante per le attrezzature utilizzate.
- **Lotta alla desertificazione, Tutela dell'ambiente e Sostegno alle persone svantaggiate:** nuove coltivazioni in serra, piantumazione, manutenzione, irrigazione, protezione degli alberi di foresta. Anche il giardino botanico di Sakalalina cresce e si infittisce fornendo un'area di pace a contatto con la natura per adulti e bambini.

Missione Sakalalina Madagascar



Notizie del **Centro Sanitario Rurale**:

- Nel 2024, la ONG ha celebrato il **50° anniversario** dell'arrivo dei primi operatori umanitari italiani della "**Famiglia di Maria**" a Sakalalina. L'evento ha visto la visita eccezionale del Presidente dell'Associazione italiana FIDES ONLUS. Erano presenti anche coloro che hanno contribuito alla realizzazione dei progetti di cooperazione, con particolare riferimento al complesso di Soavimbahoaka e allo sviluppo dei servizi.
- Il team di supporto della ONG ha fornito **supporto finanziario e tecnico** per la manutenzione delle infrastrutture sanitarie, incluso l'impianto solare, e ha messo a disposizione i veicoli per il trasporto di medicinali. È stata completata la costruzione del **nuovo pronto soccorso** e dei **servizi igienici** per il personale sanitario.
- Il personale sanitario, con il supporto logistico della ONG FIDES, ha collaborato con i villaggi isolati per la formazione in materia di prevenzione e salute, fornendo assistenza medica gratuita a circa **1.220** persone. Nel 2024 si è registrato un **aumento dei pazienti e un alto grado di qualità dei servizi**, con un notevole incremento di bambini sotto sorveglianza nutrizionale, ospedalizzazioni e interventi chirurgici.

GRAZIE



a tutti i Soci, ai volontari e ai benefattori
che sostengono economicamente e/o
offrono gratuitamente prestazioni professionali

Arrivederci

Assemblea dei soci 2025

Corbetta, 12 aprile 2025

